



Результат измерения объема в электронном блоке коррелируется по температуре следующему алгоритму:

$$V_c = V_n \cdot \frac{293,15}{t+273,15}$$

где  $V_n$  – величина накопленного объема, прошедшего через счетчик,  $m^3$ ;

$t$  – температура газа, измеренная встроенным датчиком температуры,  $^{\circ}C$ .

#### 4. Комплектность

Комплект поставки счетчиков приведен в таблице 1.

| Наименование                            | Количество                    |
|---|-------------------------------|
| Счетчик газа бытовой СГБД-3,2 ТК        | 1 шт.                         |
| Гайка G $\frac{1}{2}$ , G $\frac{3}{4}$ | в зависимости от комплектации |
| Прокладка                               | в зависимости от комплектации |
| Паспорт                                 | 1 экз.                        |
| Индивидуальная упаковка                 | 1 шт.                         |
| Руководство по эксплуатации             | По отдельному договору        |
| Методика поверки                        | По отдельному договору        |

#### 5. Ресурсы, сроки службы, хранения и гарантии изготовителя

5.1 Средняя наработка на отказ счетчиков для рабочих условий применения не менее 120000 ч.

5.2 Средний срок службы счетчиков не менее 24 лет.

5.3 Срок хранения 12 месяцев со дня изготовления.

5.4 Предприятие–изготовитель гарантирует соответствие качества счетчика требованиям технических условий ТУ ЭЛХТ.407279.001 при соблюдении потребителем условий хранения, транспортирования, монтажа и эксплуатации, установленных эксплуатационной документацией.

5.5 Гарантийный срок 6 лет со дня продажи.

5.6 Характер неисправности счетчика в течение гарантийного срока необходимо подтвердить актом, заверенным руководителем предприятия, осуществляющим монтаж или эксплуатацию счетчика.

5.7 Гарантии изготовителя снимаются, если счетчик вышел из строя по вине монтажной организации или потребителя из-за несоблюдения указаний, приведенных в разделе 7 настоящего паспорта, а также, при наличии механических повреждений счетчика, нарушенного клейма поверителя, отсутствия в паспорте отметки о вводе в эксплуатацию.

5.8 Организация, которая установила счетчик на газопровод, должна предоставить пользователю достоверные сведения о реквизитах (адреса, телефоны) организаций, которые могут осуществлять гарантийный и послегарантийный ремонты счетчика.

5.9 Изготовитель: ООО «Элехант», 644005, г. Омск, ул. Толстого, 43,

Официальный сайт: <http://elehant.ru/> E-mail: [info@elehant.ru](mailto:info@elehant.ru) Телефон отдела продаж: +7 (3812) 353-610

#### 6. Консервация

6.1 Счетчик газа бытовой СГБД-3,2 ТК консервации, расконсервации и переконсервации не подлежит.

#### 7. Сведения об утилизации

7.1 Счетчик и его составные части не представляет опасности для жизни и здоровья людей и окружающей среды, во время эксплуатации, хранения и по истечении срока службы.

7.2 Счетчик утилизируется по усмотрению потребителя.

#### 8. Особые замечания по эксплуатации

8.1 Монтаж и ввод в эксплуатацию счетчика должна осуществлять организация, имеющая право на проведение монтажных работ, в противном случае гарантийные обязательства предприятия–изготовителя не сохраняются.

8.2 Все работы по монтажу, демонтажу должны выполняться при отсутствии давления газа в газопроводе, на котором установлен счетчик. Запорная арматура должна находиться перед счетчиком.

8.3 Схема монтажа представлена на рисунке 2.

8.4 **ВНИМАНИЕ!** При эксплуатации счетчика не допускается касание счетчика и газопровода вибрирующих бытовых приборов (холодильник, стиральная машина, и др.).

8.5 Потребитель должен обратиться в организацию, обслуживающую газовое оборудование в случаях: окончания интервала между поверками, отсутствия показаний отсчетного устройства, для проведения ремонта, замены батареи.

8.6 В рабочем состоянии на отсчетном устройстве счетчика показания отсутствуют, индикация счетчика находится в неактивном состоянии. Для снятия показаний счетчика необходимо нажать кнопку на лицевой панели счетчика. При первоначальном нажатии кнопки индикация счетчика приходит в активное состояние и на дисплее появляются показания общего объема потребленного газа в  $m^3$ . При последующих нажатиях кнопки в активном состоянии высвечивается справочная информация: показания объема потребленного газа в  $m^3$  за двенадцать предыдущих полных месяцев.

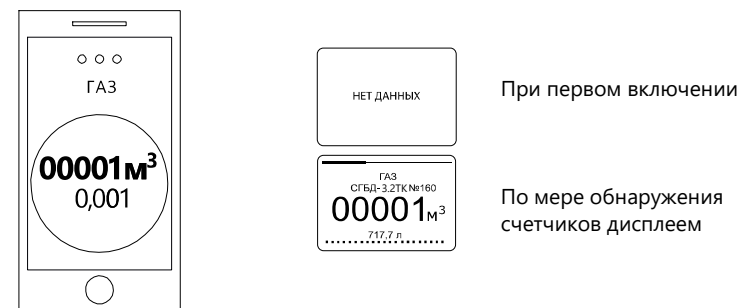


рис.1

Время нахождения индикации счетчика в активном состоянии после первоначального нажатия кнопки составляет 30 сек. После истечения 30 сек. индикация счетчика переходит в неактивное состояние. Для ее перехода в активное состояние снова требуется нажатие кнопки на лицевой панели.

8.7 Перевод индикации счетчика в положение удобное для считывания (горизонтальное) потребителем производится многократным и частым нажатием кнопки на лицевой панели счетчика. Количество повторений варьируется от 5 до 10 в течении 3 секунд. Вращение индикации счетчика осуществляется по часовой стрелке.

8.8 **ВНИМАНИЕ!** Величина момента затяжки резьбовых соединений счетчика к газопроводу не должна превышать 50 Нм.

8.9 **ВНИМАНИЕ!** Направление стрелки на корпусе счетчика должно совпадать с направлением потока газа в газопроводе.

